

YACHTS

FRANCE

YACHTS

2020
WORLD YACHTS
TROPHIES
19^{ème} édition

TOP 100

LES PLUS GRANDS
YACHTS DU MONDE

80 SUNREEF
POWER
LE LUXE SUR
DEUX COQUES

ESSAIS
MCY 70 SKYLounge
FAIRLINE 68 SQUADRON
MANGUSTA 45 GS

N°175 JUIN-JUILLET-AOÛT 2020 - 9 EUROS

BEL/LUX 9,60 € • CH 14,40 FS • DOM 9,9 € • TOM 1300 CFP • ESP/PORT/IT/GR : 9,90€

 @yachtsmagazine

SG
Publications GROUP

L 15946 - 175 - F: 9,00 € - RD





SUNREEF YACHTS

Eco Catamarans

Après avoir expérimenté la propulsion électrique sur deux catamarans à voiles qui naviguent déjà autour du monde, Sunreef Yachts entend désormais développer ce nouveau mode énergétique sur sa gamme moteurs. Avec son nouveau site de production et son propre département recherche et développement, le constructeur franco-polonais est désormais capable de mettre au point de nouvelles solutions telles que des panneaux photovoltaïques souples directement intégrés dans la coque pour capter au mieux l'énergie solaire et se fondre dans la structure générale du bateau. Ces panneaux qui font l'objet d'un dépôt de brevet ont un rendement d'environ 24 % avec une épaisseur inférieure d'un millimètre. A titre d'exemple, une surface d'exposition de 200 m² ne dépasse pas 360 kilos pour 40 Kwh

d'énergie produite dans les meilleures conditions. Un générateur classique pèse 400 kilos et ne produit que 20 Kwh. De plus, les batteries ont aussi un résultat optimal. Les packs NCM sont ultra légers (5 kilos par Kwh) et ont une durée de vie de 5 000 cycles. Grâce à ses différentes évolutions techniques, Sunreef Yachts est d'ores et déjà en mesure de proposer une gamme de catamarans à moteurs électriques qui pourraient très bien être parfaitement autonomes. C'est à l'occasion d'une conférence de presse et d'une interview en compagnie de l'ex-champion de F1 Nico Rosberg (reconverti actuellement dans tout ce qui est développement durable) que l'équipe dirigeante du chantier (Nicolas, Francis Lapp et Artur Poloczanski) a pu faire le point sur sa prochaine stratégie écologique.





Nico Rosberg



Francis Lapp

CONFÉRENCE VIRTUELLE SUNREEF

**Nico Rosberg devient
l'ambassadeur de la marque**

Nico Rosberg : Comment Sunreef Yachts est-il arrivé au développement de l'énergie électrique ?

Francis Lapp : En 2002 lorsque j'ai créé le chantier, j'ai déjà choisi la formule du catamaran parce qu'il y a beaucoup moins de résistance de la coque dans l'eau, donc beaucoup moins de consommation de fuel, c'était déjà un premier début vers l'écologie. Après, les clients ont demandé d'avoir plus de silence à bord notamment la nuit pour avoir la climatisation sans le fonctionnement du groupe électrogène. Nous avons donc commencé à placer des batteries au Lithium et nous avons développé des moteurs électriques avec des systèmes beaucoup plus complexes. Mais l'écologie ne se situe pas uniquement au niveau de la propulsion, elle concerne aussi les produits qui forment directement la structure. Toujours à la pointe de la technologie, nous sommes actuellement aussi en train de réfléchir sur d'autres solutions que la propulsion électrique.

Nico Rosberg : Qu'est-ce qui rend Sunreef plus innovant que ses plus proches concurrents ?

Francis Lapp : Sunreef est un produit haut de gamme de très bonne qualité. En passant sur un produit éco, ce n'est pour cela qu'il doit être moins joli avec une immense surface de panneaux solaires inesthétiques. Dans le monde de la formule 1 que vous connaissez bien, la version électrique est aussi belle que la version thermique.

Nico Rosberg : Pourriez-vous me parler un peu plus de l'aspect technique de la gamme eco Sunreef ?

Nicolas Lapp : Sunreef essaye toujours de faire de mieux en mieux en terme de luxe et d'esthétique. Pour cette raison nous avons décidé de fabriquer nos propres panneaux solaires souples pour les intégrer plus facilement dans la coque. Ils seront les plus légers, les plus minces et les plus flexibles du marché. Le premier bateau à adopter cette nouvelle technologie est actuellement en construction dans le chantier.

Nico Rosberg : Pourriez-vous nous parler de cette adaptation sur le nouveau Sunreef 80 power ?

Nicolas Lapp : Ce sera d'ailleurs le premier modèle à être équi-

pé de cette technologie avec une surface d'environ 200 m² de panneaux solaires. Toute cette énergie verte créée aussi à partir d'éoliennes sera stockée dans des batteries au Lithium fabriquées spécialement pour notre chantier avec la particularité d'être assez légères (5 kilos par Kw). Chez Sunreef, nous travaillons aussi beaucoup sur la fiabilité et la sécurité, c'est pourquoi nous placerons plusieurs parcs de batteries pour avoir toujours une réserve de sécurité. Nous sommes capables de proposer un parc de batteries de près d'un mega Watts.

Artur Poloczanski : Qu'en est-il pour le fonctionnement de l'air conditionné à bord et des matériaux recyclables utilisés pour la construction du bateau ?

Nicolas Lapp : Actuellement nous travaillons sur un système de climatisation beaucoup plus économe en énergie pour qu'il puisse fonctionner uniquement à partir des batteries. Idem aussi pour le système d'eau chaude, le dessalinisateur, les différentes pompes et autres équipements. Nous étudions actuellement des solutions pour utiliser la fibre de lin et la fibre de basalte qui semblent avoir les mêmes paramètres de résistance que le polyester.

Artur Poloczanski : Quel est le stade d'avancement de la nouvelle usine.

Francis Lapp : La construction de la nouvelle usine avance bien. Depuis presque 6 mois, nous avons déjà un hangar qui fonctionne avec trois machines de découpe numérique. Nous avons ouvert la division menuiserie en décembre dernier et nous devrions totalement déménager à la fin de cette année. La construction du 49 mètres va commencer dès le mois prochain dans la nouvelle usine tout comme le 100 pieds moteurs que nous avons vendu récemment.

Artur Poloczanski : Quel est le prochain catamaran eco que nous devrions voir ?

Nicolas Lapp : Ce sera un Power 80 avec une motorisation hybride car le client voulait tout de même avoir la possibilité de naviguer jusqu'à 20 noeuds en vitesse maxi mais il sera équipé de nos dernières innovations technologiques en matière d'équipements écologiques.



80 SUNREEF POWER

Le luxe sur deux coques

12 années après la réalisation du premier catamaran à moteurs pour Laurent Bourgnon, Sunreef vient de lancer un 80 pieds au design révolutionnaire totalement conçu en interne. Avec des aménagements inédits, ce catamaran franchit encore une étape sur l'échelle du luxe.

Texte : Franck Van Espen Photos : D.R.



Le solarium arrière grâce à un jeu de dossiers inclinables est facilement transformable en banquette repas.
Dessous, un immense coffre cache le rangement du jet ski avec sa rampe de mise à l'eau.

Depuis sa création en 2002 en Pologne par l'industriel français Francis Lapp accompagné de son fils Nicolas, le chantier Sunreef connaît un développement exponentiel chaque année. Plus de 140 unités voile et moteurs parcourent à ce jour les différents océans du globe et avec sa nouvelle usine, Sunreef s'apprête à démarrer la construction d'un des plus grands catamarans à moteurs du monde avec une longueur de 49 mètres. Un sacré challenge pour Sunreef d'autant plus qu'il a choisi de réaliser pratiquement tout en interne hormis le système propulsif et l'électronique de bord. Conscient aussi que l'avenir est au développement durable, Sunreef vient de créer une gamme baptisée éco qui se tournera vers un mode de propulsion hybride associé à une autonomie énergétique obtenue grâce à des éoliennes performantes et à des panneaux solaires directement intégrés dans la structure du bateau. Dès le départ, Sunreef a choisi d'occuper la niche du catamaran de luxe haut de gamme et il est incontestablement en train de devenir le leader dans ce domaine. Récente preuve de ce succès, Rafael Nadal, l'un des tennismen les plus titrés au monde, après avoir expérimenté plusieurs unités en charter a commandé l'année dernière un 80 Power dont il devrait prendre livraison cet été. Il faut dire qu'avec ses patins particulièrement hauts et sa superbe couleur de coque bronze métal, ce nouveau catamaran exposé pour la première fois au dernier salon de Cannes a marqué les esprits.

Les aménagements extérieurs

Avec un plan de pont principal d'environ 287 m² et un fly de 100 m², le Sunreef Power 80 est une incroyable plateforme de divertissement sur l'eau. Chez Sunreef, la notion de confort est une valeur déterminante et cela se ressent dès la poupe avec ses deux escaliers très larges qui mènent vers deux demies plateformes de bain qui se rejoignent grâce à une partie centrale réglable hydrauliquement en hauteur. Un dispositif qui

Juste à côté du poste de pilotage, une porte permet de rejoindre directement le pont avant.



Sur une autre version, l'emplacement de la suite armateur peut être aménagé sur la partie avant du salon.

s'avère particulièrement pratique pour le transport du tender. En plus de cet ingénieux équipement, la prouesse technique du constructeur est d'avoir installé une rampe de lancement pour hisser un jet ski dans un garage intégré sous le solarium arrière. Equipement essentiel pour ne pas encombrer la partie arrière du fly avec une grue. La totalité de sa surface est donc totalement consacrée à la détente avec deux solariums géants placés à l'avant et à l'arrière, deux larges banquettes repas, un jacuzzi, un bar et deux postes de pilotages. L'ensemble est coiffé par un hard top rigide en majorité vitré, maintenu sur d'épais renforts qui en disent long sur la robustesse générale du bateau. Au centre du plancher, une superbe rosace des vents vient admirablement troubler la continuité du teck pour créer un très bel effet visuel. Pour un confort optimal, les deux tables se règlent en hauteur juste devant un meuble central dans lequel est caché un écran extractible électriquement. Pour obtenir l'équivalent d'une telle surface sur un monocoque, il faudrait au minimum se tourner vers un 30 mètres. La finition générale est superbe avec des encadrements en inox, une sellerie matelassée et des éclairages soigneusement parsemés sous le mobilier, autour de la



L'abondance de lumière naturelle met en évidence la qualité des différents matériaux utilisés. La décoration entièrement personnalisable est étudiée en interne.

rosace et dans le hard top. Les aménagements du cockpit sont conformes à l'esprit général du bateau. Sous l'escalier qui mène au fly, on trouve un bar qui dessert une superbe table autour de laquelle une dizaine de convives pourra confortablement s'installer. La méridienne arrière possède plusieurs fonctionnalités grâce à un dossier qui se rabat et qui la transforme en confortable canapé. Un écran géant est astucieusement incrusté dans la paroi bâbord du bateau pour



prestige



Le volume de la suite armateur est remarquable. Un immense panneau vitré permet de profiter d'une superbe vue mer.



Dans cette version trois cabines, la VIP bénéficie d'une totale intimité.

être facilement lisible par tous les passagers. De nombreux rangements sont aussi facilement accessibles. Les passavants gigantesques mènent vers la proue et à son incroyable espace de vie configuré avec un immense solarium à l'avant et deux espaces repas situés symétriquement entre la porte d'accès qui permet de rejoindre directement le salon. Afin d'obtenir un mouillage ultra sécurisé par fort vent, le Sunreef dispose de deux ancres délicatement maintenues sur leur davier sous le pont avant.

Les aménagements intérieurs

Spécialiste du catamaran semi custom, Sunreef est capable de proposer une multitude d'aménagements allant de trois à cinq cabines doubles avec des décorations totalement personnalisées. Dans le cas de ce premier modèle baptisé Aria, l'armateur a choisi une version avec trois grandes cabines doubles avec une capacité d'hébergement pour trois membres d'équipage. Cette nouvelle série marque aussi le signe d'une très forte évolution vers le luxe, le design et la modernité avec une décoration élaborée à partir de matériaux nobles de très grande qualité. La vue extérieure et la clarté générale ont fait aussi l'objet d'un fort développement avec un salon entièrement vitré sur 360 degrés. Les cabines bénéficient d'une superbe vue mer grâce à la présence de trois grands hublots verticaux et même d'un grand panneau transparent pour celle des propriétaires. L'autre point important chez Sunreef est aussi la continuité des espaces de vie notamment entre le salon intérieur et le cockpit. Afin d'obtenir un espace de circulation totalement libre, le constructeur a opté une baie vitrée à galandage comme dans un



Les salles d'eau sont très spacieuses avec une superbe décoration essentiellement basée sur des revêtements en marbre.

appartement sans la moindre séparation par un surbau. Techniquement c'est un peu plus complexe car ce dispositif entraîne obligatoirement la mise en place devant la baie vitrée d'un système d'évacuation de l'eau. Le résultat est spectaculaire avec une sensation de volume hors du commun qui permet un plan d'aménagement à la carte avec un espace détente constitué par un immense canapé situé en face du coin repas. Un peu plus vers l'avant, un îlot central permet de cacher l'écran télé entre le poste de pilotage situé à tribord et la cuisine complémentaire installée de l'autre côté. Côté décoration, sur une base de plusieurs nuances de gris, le minimalisme et la modernité sont les maîtres mots qui caractérisent ce bateau. Deux descentes sécurisées par des parois transparentes conduisent à l'espace nuit organisé avec la présence d'une Vip sur bâbord, la suite armateur et une cabine invités étant sur tribord. Si habituellement la configuration d'un catamaran permet difficilement d'obtenir des



prestige



Un superbe jacuzzi a été aménagé derrière le bar, juste à proximité d'un immense solarium. Le pont avant est un magnifique lieu de détente.



cabines larges et spacieuses, il en va différemment à bord du Sunreef, notamment pour la suite propriétaire qui bénéficie d'un tiers de la longueur du patin. L'autre caractéristique de cette nouvelle série à moteurs est d'avoir parfaitement séparé les espaces de vies de l'équipage de celui des passagers. La zone principale dispose ainsi d'un accès depuis le cockpit avec une première partie réservée à la cuisine puis une seconde à une cabine double. Le marin pourra occuper l'une des deux pointes à l'avant.

Comportement marin et performances

Le point fort du catamaran est sa stabilité naturelle et le Sunreef Power 80 n'échappe bien évidemment pas à cette règle. Ses deux patins acérés comme de fines lames lui assurent une glisse optimale avec un rostre central dans le tunnel qui amortit efficacement son passage dans la houle. Deux trappes d'accès dans le plancher libèrent un passage idéal pour rejoindre les deux salles des machines où sont installés les deux MAN de 1 200 chevaux chacun. Une motorisation réputée pour son couple phénoménal, son faible niveau sonore et son agrément d'utilisation en



Le système de mise à l'eau pour le jet ski est particulièrement ingénieux, tout comme celui du tender principal avec sa plateforme centrale hydraulique qui peut combler l'espace entre les deux coques.

parfait adéquation avec l'esprit général du bateau. Sur ce premier exemplaire, le constructeur polonais est resté fidèle à une propulsion directe en ligne d'arbre gage d'une maintenance réduite à long terme. Tout a été étudié à bord pour atténuer la moindre nuisance sonore et les différentes vibrations occasionnées par le fonctionnement des moteurs. Son autre point fort se situe aussi au niveau de son autonomie avec une réserve jusqu'à 16 000 litres de carburant, de quoi envisager une transatlantique à 10 noeuds de croisière en toute sécurité.

En conclusion

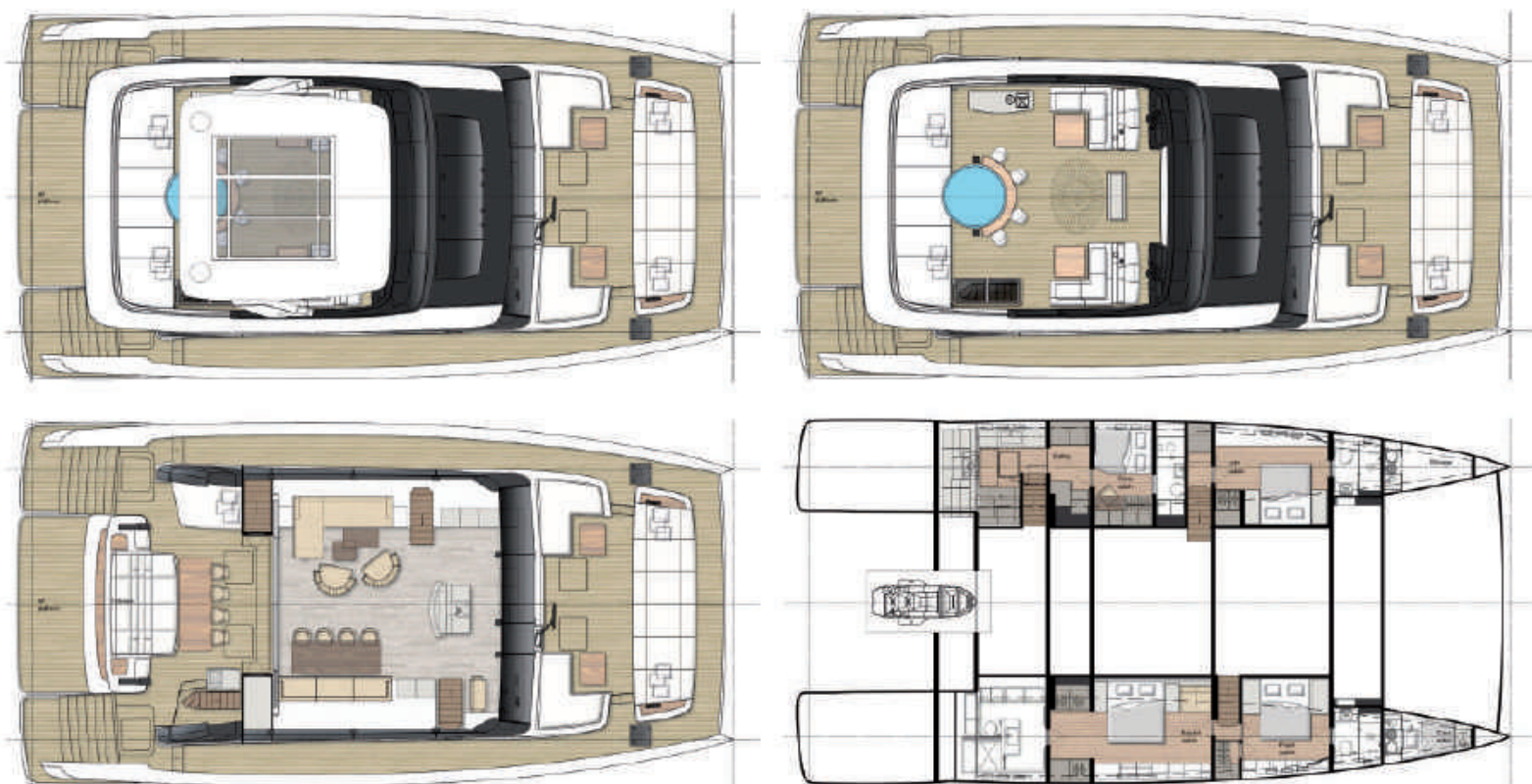
Sunreef est incontestablement le leader du catamaran de luxe à moteurs et cela s'est confirmé cette année avec la commande d'un 49 mètres puis d'un 33 mètres. Toujours à la pointe de la technologie et fort d'une expérience de près de 20 années dans la construction navale, Sunreef a acquis une solide réputation mondiale avec un département recherche et développement très actif qui lui permet de proposer des aménagements et des prestations uniques au monde. La réussite de ce constructeur est donc parfaitement légitime. ■

RAFAEL NADAL A CHOISI UN 80 SUNREEF POWER

Le numéro 1 mondial du tennis bien connu pour sa passion pour le yachting vient de prendre livraison de son Sunreef 80 Power à Majorque. Entièrement personnalisé selon les goûts de son épouse, ce catamaran se distingue par une superbe laque bleue métallisée et par une terrasse rétractable aménagée au niveau de la suite armateur. Après avoir profité de son Monte Carlo Yachts 76, Rafael Nadal a succombé aux charmes du catamaran pour profiter d'une incroyable stabilité et d'une surface habitable d'environ 360 m². Assurément, ce sportif particulièrement apprécié sera un excellent ambassadeur de la marque.



prestige



FICHE TECHNIQUE

Longueur HT : 23,95 m / **Largeur :** 12 m / **Tirant d'eau :** 1,70 m
Carburant : 2 x 8 000 l / **Eau :** 1 600 l / **Déplacement :** nc
Motorisation : 2 x MAN V12 / **Puissance :** 2 x 1200 ch
Vitesse maxi : 24 nds / **Vitesse croisière :** 16 nds / **Autonomie :** 1 000 milles

Design



Performance



Aménagements ext.



Aménagements int.



Qualité de fabrication



Fonctionnalité



RÉGIME



VITESSE



CONSOMMATION



AUTONOMIE

1400	13,9 nds	116 l	1639 milles
1600	15 nds	168 l	1221 milles
1800	16,2 nds	240 l	923 milles
2000	19,1 nds	310 l	843 milles
2300	24 nds	460 l	714 milles



DESIGN EXTÉRIEUR

Studio interne



DESIGN INTÉRIEUR

Studio interne



PRIX

Sur devis



CONSTRUCTEUR

Sunreef
(Pologne)

*données usine